

Uchwała Nr LXIV/1377/2022
Rady Miasta Rzeszowa
z dnia 21 czerwca 2022 r.

w sprawie uchwalenia Regulaminu utrzymania czystości i porządku na terenie Gminy Miasto Rzeszów

Na podstawie art. 18 ust. 2 pkt 15, art. 40 ust. 1 i art. 41 ust. 1 ustawy z dnia 8 marca 1990 r. o samorządzie gminnym (Dz. U. z 2022 r., poz. 559 z późn. zm.) oraz art. 4 ust. 1 i 2 ustawy z dnia 13 września 1996 r. o utrzymaniu czystości i porządku w gminach (Dz. U. z 2021 r., poz. 888 z późn. zm.), po zasięgnięciu opinii Państwowego Powiatowego Inspektora Sanitarnego w Rzeszowie,

Rada Miasta Rzeszowa
uchwala, co następuje:

ROZDZIAŁ I

Postanowienia ogólne

§ 1

Regulamin określa szczegółowe zasady utrzymania czystości i porządku na terenie Gminy Miasto Rzeszów.

ROZDZIAŁ II

Wymagania w zakresie utrzymania czystości i porządku na terenie nieruchomości

§ 2

1. Właściciel nieruchomości obowiązany jest do prowadzenia selektywnego zbierania następujących rodzajów odpadów komunalnych:
 - 1) papieru,
 - 2) metali,
 - 3) tworzyw sztucznych,
 - 4) szkła,
 - 5) odpadów opakowaniowych wielomateriałowych,
 - 6) bioodpadów – zbieranych jako:
 - a) odpady „Bio” - odpady żywności i kuchenne,
 - b) odpady „zielone” - odpady stanowiące części roślin pochodzące z pielęgnacji terenów zielonych i ogrodów, parków i cmentarzy,
 - 7) odpadów niebezpiecznych,
 - 8) przeterminowanych leków i chemikaliów,
 - 9) odpadów niekwalifikujących się do odpadów medycznych, które powstały w gospodarstwie domowym w wyniku przyjmowania produktów leczniczych w formie iniekcji i prowadzenia monitoringu poziomu substancji we krwi, w szczególności igieł i strzykawek,
 - 10) zużytych baterii i akumulatorów,
 - 11) zużytego sprzętu elektrycznego i elektronicznego,
 - 12) mebli i innych odpadów wielkogabarytowych,
 - 13) zużytych opon,
 - 14) tekstyliów i odzieży,
 - 15) odpadów budowlanych i rozbiórkowych z gospodarstw domowych.

2. Odpady poszczególnych frakcji wskazane w ust. 1 przyjmowane są od właścicieli nieruchomości zamieszkałych w Punktach Selektywnego Zbierania Odpadów Komunalnych.
3. Odpady komunalne objęte odbiorem z terenu nieruchomości, to odpady następujących frakcji:
 - 1) „Papier” – odpady z papieru, tektura, opakowania z papieru i tektury,
 - 2) „Metale i tworzywa sztuczne” – odpady z metalu, opakowania z metali, tworzywa sztuczne, opakowania z tworzyw sztucznych, opakowania wielomateriałowe,
 - 3) „Szkło” – szkło opakowaniowe,
 - 4) odpady „Bio” – odpady żywności i kuchenne tj. bioodpady z wyłączeniem odpadów stanowiących części roślin pochodzących z pielęgnacji terenów zielonych i ogrodów,
 - 5) odpady „Niepodlegające segregacji” – odpady komunalne pozostałe po wyselekcjonowaniu odpadów, o których mowa w pkt. 1 – 4 oraz niezawierające odpadów o których mowa w ust. 1 pkt 6b, 7 – 15.

§ 3

1. Odpady opakowaniowe z tworzyw sztucznych, papieru, szkła oraz puszk metalowe mieszkańcy mogą deponować w pojemnikach ustawionych przez Gminę w Punktach Selektywnego Zbierania Odpadów Opakowaniowych. Wykaz tych punktów znajduje się na stronie internetowej Urzędu Miasta Rzeszowa.
2. Przeteterminowane leki pochodzące z gospodarstw domowych, niezwiązanych z działalnością gospodarczą można zbierać i deponować w specjalistycznych pojemnikach ustawionych przez Gminę w wyznaczonych aptekach na terenie miasta Rzeszowa. Wykaz tych aptek znajduje się na stronie internetowej Urzędu Miasta Rzeszowa.
3. Małogabarytowy zużyty sprzęt elektryczny i elektroniczny (o wymiarach do 50 cm x 50 cm) oraz zużyte baterie pochodzące z gospodarstw domowych można zbierać i deponować w specjalistycznych pojemnikach ustawionych na terenie miasta Rzeszowa. Wykaz lokalizacji punktów znajduje się na stronie internetowej Urzędu Miasta Rzeszowa.
4. Odpady takie jak: świetlówki, zużyte baterie, środki ochrony roślin, opakowania po środkach ochrony roślin, rozpuszczalniki, farby, lakiery, opakowania po farbach i lakierach, kwasy i alkalia, środki chemiczne typu domowego, termometry, odpady zawierające rtęć, żarówki energooszczędne, przeteterminowane leki, odpady niekwalifikujące się do odpadów medycznych, które powstały w gospodarstwie domowym w wyniku przyjmowania produktów leczniczych w formie iniekcji i prowadzenia monitoringu poziomu substancji we krwi, w szczególności zużyte igły i strzykawki - właściciele nieruchomości zamieszkałych mogą przekazywać do Mobilnych Punktów Zbierania Odpadów Niebezpiecznych zorganizowanych przez Gminę w wyznaczonych terminach i miejscach zbiórki. Terminy i miejsca zbiórki zostaną podane przez Gminę do publicznej wiadomości co najmniej dwa tygodnie przed zbiórką na stronie internetowej Urzędu Miasta Rzeszowa i w innych środkach publicznego przekazu.
5. Odpady wielkogabarytowe z zabudowy jednorodzinnej będą odbierane z posesji dwa razy w ciągu roku po zgłoszeniu telefonicznym takiej potrzeby przez właściciela nieruchomości do przedsiębiorcy świadczącego usługę odbioru odpadów komunalnych. Odpady zostaną odebrane w ustalonym terminie (nie później niż w ciągu 7 dni roboczych od zgłoszenia przez właściciela nieruchomości). Odpady wielkogabarytowe z terenu zabudowy wielolokalowej będą odbierane dwa razy w ciągu roku z terenu pergoli w terminach ustalonych przez właściciela nieruchomości (zarządcę) z przedsiębiorcą świadczącym usługę odbioru odpadów komunalnych. Dodatkowe (częstsze) odbiory odpadów wielkogabarytowych z terenu nieruchomości mogą być wykonywane przez przedsiębiorcę odbierającego odpady komunalne za dodatkową odpłatną usługę transportu i załadunku. Numer telefonu pod którym można zgłaszać potrzebę odbioru odpadów znajduje się na stronie internetowej Urzędu Miasta Rzeszowa.
6. Odpady stanowiące części roślin pochodzące z pielęgnacji terenów zielonych i ogrodów z terenu nieruchomości zamieszkałej można oddawać w specjalnie do tego celu przeznaczonych odpłatnych workach koloru jasnobrązowego o pojemności 120 litrów opisanych jako „Odpady zielone” dostępnych u pracownika przedsiębiorcy odbierającego odpady komunalne lub w wyznaczonych punktach na terenie Gminy. Termin odbioru worków z odpadami „zielonymi” będzie ustalony po telefonicznym lub e-mailowym

zgłoszeniu przez właściciela nieruchomości do firmy świadczącej usługę odbioru odpadów (właściciel podaje adres nieruchomości i ilość worków z odpadami „zielonymi”). Lokalizacja punktów, w których można zakupić worki oraz numer telefonu i adres e-mail, na które można zgłaszać potrzebę odbioru odpadów podana jest na stronie internetowej Urzędu Miasta Rzeszowa.

7. Lokalizacja i godziny otwarcia Punktów Selektywnego Zbierania Odpadów Komunalnych podane są na stronie internetowej Urzędu Miasta Rzeszowa.
Właściciel nieruchomości oddając odpady do Punktu Selektywnego Zbierania Odpadów Komunalnych, obowiązany jest okazać dokument potwierdzający jego zamieszkanie w Rzeszowie lub kopię deklaracji o wysokości opłaty za gospodarowanie odpadami komunalnymi, bądź inny dokument potwierdzający wnoszenie opłaty za gospodarowanie odpadami komunalnymi na rzecz Gminy Miasto Rzeszów.
8. W Punktach Selektywnej Zbiórki Odpadów Komunalnych od właścicieli nieruchomości zamieszkałych przyjmowane będą w ramach opłaty za gospodarowanie odpadami komunalnymi opony w ilości do 8 szt./rok dla jednego gospodarstwa domowego. Większa ilość opon przyjmowana będzie odpłatnie.
9. W Punktach Selektywnej Zbiórki Odpadów Komunalnych od właścicieli nieruchomości zamieszkałych przyjmowane będą w ramach opłaty za gospodarowanie odpadami komunalnymi odpady budowlane i rozbiórkowe z gospodarstw domowych w ilości do 5 m³/rok dla jednego gospodarstwa domowego. Większa ilość odpadów budowlanych i rozbiórkowych przyjmowana będzie odpłatnie.
10. Odpady, o których mowa w § 2 ust. 1 pkt 6 lit. b, pkt 12, pkt 13 i pkt 15 będą przyjmowane z nieruchomości niezamieszkałej zlokalizowanej na nieruchomości, która w części stanowi nieruchomość na której zamieszkują mieszkańcy, a w części nieruchomość, na której niezamieszkują mieszkańcy, a powstają odpady komunalne - odpłatnie w Punktach Selektywnego Zbierania Odpadów Komunalnych, bądź mogą być odbierane przez przedsiębiorców posiadających odpowiednie zezwolenia na podstawie umów lub zleceń. Z nieruchomości niezamieszkałych, których właściciele nie są obowiązani do ponoszenia opłat za gospodarowanie odpadami komunalnymi na rzecz gminy - odpady, o których mowa w § 2 ust. 1 powinny być odbierane przez przedsiębiorców posiadających odpowiednie zezwolenia na podstawie umów lub zleceń.
11. Dopuszcza się gromadzenie odpadów budowlanych i rozbiórkowych w specjalnie do tego celu przeznaczonych pojemnikach (dostarczonych odpłatnie przez przedsiębiorcę odbierającego odpady) ustawionych w wydzielonym miejscu na terenie nieruchomości w sposób nie utrudniający korzystanie z nieruchomości, które będą usuwane w terminach uzgodnionych przez właścicieli nieruchomości z przedsiębiorcą odbierającym odpady (nie dotyczy odpadów powstających z działalności firm remontowo – budowlanych, a jedynie odpadów powstających podczas remontów wykonywanych przez właścicieli nieruchomości we własnym zakresie).

§ 4

Gmina zapewniając czystość i porządek na swoim terenie oraz tworząc warunki niezbędne do ich utrzymania m.in.:

- 1) zapobiega zanieczyszczaniu ulic, placów i parków, których jest właścicielem lub zarządcą,
- 2) utrzymuje czystość i porządek na przystankach komunikacyjnych, których jest właścicielem lub zarządcą oraz które są położone na jej obszarze przy drogach publicznych.

§ 5

1. Błoto, śnieg, lód i inne zanieczyszczenia uprzątnięte z chodników, należy gromadzić w miejscach niepowodujących zakłóceń w ruchu pieszych lub pojazdów, przy krawężniku chodnika od strony jezdni, z zabezpieczeniem rosnących drzew i krzewów.
2. Nie dopuszcza się zgarniania śniegu, lodu, błota lub innych zanieczyszczeń z chodnika na jezdnię.
3. Piasek lub inny środek użyty celem zapobiegania śliskości chodników należy usunąć niezwłocznie po ustaniu przyczyny jego zastosowania.

4. Uprzątnięcie błota, śniegu, lodu i innych zanieczyszczeń z dróg publicznych powinno odbywać się w sposób nie powodujący szkód i uciążliwości dla właścicieli nieruchomości przyległych do dróg oraz nie powodować zagrożenia bezpieczeństwa ludzi.

§ 6

1. Dopuszcza się mycie pojazdów samochodowych poza myjniami pod warunkiem, że nie będzie się to odbywać w bezpośredniej bliskości rzek, potoków, stawów i studni oraz zachowując warunek, że powstające ścieki odprowadzane będą do kanalizacji sanitarnej lub do szczelnego zbiornika bezodpływowego, z którego będą usuwane zgodnie z wymaganiami niniejszego regulaminu. W szczególności ścieki takie nie mogą być bezpośrednio odprowadzane do wód powierzchniowych lub do ziemi.
2. Dopuszcza się doraźną naprawę pojazdów samochodowych poza warsztatami samochodowymi, o ile jest ona związana z bieżącą eksploatacją pojazdu, a czynność ta nie ma negatywnego oddziaływania na środowisko i nie stwarza uciążliwości dla ludzi.

ROZDZIAŁ III

Rodzaje i minimalna pojemność pojemników przeznaczonych do zbierania odpadów komunalnych na terenie nieruchomości i na drogach publicznych oraz warunki rozmieszczania tych pojemników i ich utrzymania w odpowiednim stanie sanitarnym, porządkowym i technicznym

§ 7

1. Ustala się następujące rodzaje pojemników (worków) przeznaczonych do zbierania odpadów komunalnych na terenie nieruchomości:
 - 1) pojemnik o pojemności 60 litrów,
 - 2) pojemnik o pojemności 80 litrów,
 - 3) pojemnik o pojemności 120 litrów,
 - 4) pojemnik o pojemności 140 litrów,
 - 5) pojemnik o pojemności 180 litrów,
 - 6) pojemnik o pojemności 240 litrów,
 - 7) pojemnik o pojemności 360 litrów,
 - 8) pojemnik o pojemności 700 litrów,
 - 9) pojemnik o pojemności 900 litrów,
 - 10) pojemnik o pojemności 1100 litrów,
 - 11) pojemnik podziemny (wyposażenie nieruchomości w pojemnik podziemny leży po stronie właściciela nieruchomości),
 - 12) pojemnik typu KP,
 - 13) prasokontener,
 - 14) worek o pojemności 60 litrów,
 - 15) worek o pojemności 80 litrów,
 - 16) worek o pojemności 120 litrów,
 - 17) pojemnik typu Igloo o pojemności 1500 litrów.
2. Ustala się następujące rodzaje pojemników (worków) przeznaczonych do zbierania odpadów komunalnych na terenie nieruchomości, na terenach przeznaczonych do użytku publicznego oraz drogach publicznych:
 - 1) na terenie nieruchomości zamieszkałych:
 - a) w zabudowie jednorodzinnej:
 - worek koloru niebieskiego (przejrzysty) oznaczony napisem „Papier” o pojemności, o której mowa w ust. 1 pkt 16,
 - worek koloru żółtego (przejrzysty) oznaczony napisem „Metale i tworzywa sztuczne” o pojemności, o której mowa w ust. 1 pkt 16,

- worek koloru zielonego (przejrzysty) oznaczony napisem „Szkło” o pojemności, o której mowa w ust. 1 pkt 15,
- worek koloru ciemnobrązowego oznaczony napisem „Bio” o pojemności, o której mowa w ust. 1 pkt 14,
- pojemnik oznaczony napisem odpady „Niepodlegające segregacji” o pojemności, o której mowa w ust. 1 pkt 1 – 7.

b) w zabudowie wielolokalowej:

- pojemnik koloru niebieskiego oznaczony napisem „Papier” o pojemności, o której mowa w ust. 1 pkt 3 – 11,
- pojemnik koloru żółtego oznaczony napisem „Metale i tworzywa sztuczne” o pojemności, o której mowa w ust. 1 pkt 3 – 11,
- pojemnik koloru zielonego oznaczony napisem „Szkło” o pojemności, o której mowa w ust. 1 pkt 2 – 6 lub pkt 11, lub pkt 17,
- pojemnik koloru brązowego oznaczony napisem „Bio” o pojemności, o której mowa w ust. 1 pkt 1 – 6 lub pkt 11,
- pojemnik oznaczony napisem odpady „Niepodlegające segregacji” o pojemności, o której mowa w ust. 1 pkt 1 – 11.

2) na nieruchomościach niezamieszkałych zlokalizowanych na nieruchomościach, które w części stanowią nieruchomość zamieszkałą, a w części nieruchomość niezamieszkałą na której powstają odpady komunalne:

- worek koloru niebieskiego (przejrzysty) oznaczony napisem „Papier” o pojemności, o której mowa w ust. 1 pkt 16 lub pojemnik koloru niebieskiego oznaczony napisem „Papier” o pojemności, o której mowa w ust. 1 pkt 3 – 10,
- worek koloru żółtego (przejrzysty) oznaczony napisem „Metale i tworzywa sztuczne” o pojemności, o której mowa w ust. 1 pkt 16 lub pojemnik koloru żółtego oznaczony napisem „Metale i tworzywa sztuczne” o pojemności, o której mowa w ust. 1 pkt 3 – 10,
- worek koloru zielonego (przejrzysty) oznaczony napisem „Szkło” o pojemności, o której mowa w ust. 1 pkt 15 lub pojemnik koloru zielonego oznaczony napisem „Szkło” o pojemności, o której mowa w ust. 1 pkt 2 – 6,
- worek koloru ciemnobrązowego oznaczony napisem „Bio” o pojemności, o której mowa w ust. 1 pkt 14 lub pojemnik koloru brązowego oznaczony napisem „Bio” o pojemności, o której mowa w ust. 1 pkt 1 – 6,
- pojemnik oznaczony napisem odpady „Niepodlegające segregacji” o pojemności, o której mowa w ust. 1 pkt 1 – 10.

3) na nieruchomościach niezamieszkałych, których właściciele nie są zobowiązani do ponoszenia opłat za gospodarowanie odpadami komunalnymi na rzecz gminy:

- worek koloru niebieskiego (przejrzysty) oznaczony napisem „Papier” o pojemności, o której mowa w ust. 1 pkt 16 lub pojemnik koloru niebieskiego oznaczony napisem „Papier” o pojemności, o której mowa w ust. 1 pkt 3 – 11, lub pojemnik typu KP, lub prasokontener,
- worek koloru żółtego (przejrzysty) oznaczony napisem „Metale i tworzywa sztuczne” o pojemności, o której mowa w ust. 1 pkt 16 lub pojemnik koloru żółtego oznaczony napisem „Metale i tworzywa sztuczne” o pojemności, o której mowa w ust. 1 pkt 3 – 11, lub pojemnik typu KP,
- worek koloru zielonego (przejrzysty) oznaczony napisem „Szkło” o pojemności o której mowa w ust. 1 pkt 15 lub pojemnik koloru zielonego oznaczony napisem „Szkło” o pojemności, o której mowa w ust. 1 pkt 2 – 6 lub pkt 11, lub pkt 17,
- worek koloru ciemnobrązowego oznaczony napisem „Bio” o pojemności 60 litrów lub pojemnik koloru brązowego oznaczony napisem „Bio” o pojemności, o której mowa w ust. 1 pkt 1 – 6,
- pojemnik oznaczony napisem odpady „Niepodlegające segregacji” o pojemności, o której mowa w ust. 1 pkt 1 – 11 lub pojemnik typu KP, lub prasokontener.

4) kosze uliczne – o pojemności od 45 litrów do 60 litrów,

5) kosze na przystankach autobusowych – o pojemności od 45 litrów do 60 litrów,

6) kosze w parkach i skwerach - o pojemności od 20 litrów do 60 litrów.

3. W Punktach Selektywnej Zbiórki Odpadów Opakowaniowych ustala się następujące rodzaje pojemników:
 - 1) pojemnik oznaczony napisem „Papier” o pojemności: 1100 litrów, 2200 litrów, 7000 litrów,
 - 2) pojemnik koloru żółtego oznaczony napisem „Metale i tworzywa sztuczne” o pojemności: 1100 litrów, 2200 litrów,
 - 3) pojemnik koloru zielonego oznaczony napisem „Szkło” typu Igloo o pojemności 1500 litrów,
 - 4) pojemnik koloru szarego oznaczony napisem „Aluminium” o pojemności 1500 litrów.
4. W uzasadnionych przypadkach odpady „Niepodlegające segregacji” mogą być zbierane w workach koloru czarnego o pojemności, o której mowa w ust. 1 pkt 16.
5. Pojemniki, o których mowa w ust. 1 pkt 1 - 10 powinny posiadać konstrukcję umożliwiającą ich opróżnianie grzebieniowym mechanizmem załadowniczym pojazdów odbierających odpady.

§ 8

1. Właściciel nieruchomości niezamieszkałej zlokalizowanej na nieruchomości, która w części stanowi nieruchomość zamieszkałą, a w części nieruchomość niezamieszkałą, na której powstają odpady komunalne zobowiązany jest przyjąć odpowiednie pojemniki/worki w deklaracji o wysokości opłaty za gospodarowanie odpadami komunalnymi, w oparciu o zapisy § 7 ust. 2 pkt 2 oraz § 9 ust. 2 i 4.
2. Właściciel nieruchomości niezamieszkałej, który nie jest obowiązany do ponoszenia opłat za gospodarowanie odpadami komunalnymi na rzecz gminy, zobowiązany jest w zawartej umowie przyjąć odpowiednie pojemniki/worki w oparciu o zapisy § 7 ust. 2 pkt 3 oraz § 9 ust. 2.

§ 9

1. Określa się minimalną pojemność pojemników na odpady komunalne dla nieruchomości zamieszkałych przy uwzględnieniu średniej ilości wytwarzanych odpadów komunalnych oraz liczby osób korzystających z tych urządzeń - co najmniej jeden pojemnik 60 l na odpady „Niepodlegające segregacji”, co najmniej jeden worek 120 l na „Papier”, co najmniej jeden worek 120 l na „Metale i tworzywa sztuczne”, co najmniej jeden worek 80 l na „Szkło” i co najmniej jeden worek 60 l na odpady „Bio” na nieruchomość, przyjmując 30 litrów odpadów komunalnych tygodniowo na mieszkańca.
2. Określa się minimalną pojemność pojemników na odpady komunalne dla nieruchomości niezamieszkałych, zlokalizowanych na nieruchomościach, które w części stanowią nieruchomość zamieszkałą, a w części nieruchomość niezamieszkałą, na której powstają odpady komunalne oraz nieruchomości niezamieszkałych, których właściciele nie są obowiązani do ponoszenia opłat za gospodarowanie odpadami komunalnymi na rzecz gminy, przy uwzględnieniu średniej ilości wytwarzanych odpadów komunalnych oraz liczby osób korzystających z tych urządzeń:
 - 1) dla lokali handlowych o powierzchni użytkowej do 1000 m², w tym aptek i lokali pocztowych - co najmniej jeden pojemnik 60 l na odpady „Niepodlegające segregacji”, co najmniej jeden pojemnik/worek 120 l na „Papier”, co najmniej jeden pojemnik/worek 120 l na „Metale i tworzywa sztuczne”, co najmniej jeden pojemnik/worek 80 l na „Szkło” i co najmniej jeden pojemnik/worek 60 l na odpady „Bio”, przyjmując 20 litrów odpadów komunalnych na każde 10 m² powierzchni użytkowej tygodniowo,
 - 2) dla lokali handlowych o powierzchni użytkowej od 1 001 do 10 000 m², - co najmniej jeden pojemnik 700 l na odpady „Niepodlegające segregacji”, co najmniej jeden pojemnik 360 l na „Papier”, co najmniej jeden pojemnik 360 l na „Metale i tworzywa sztuczne”, co najmniej jeden pojemnik 80 l na „Szkło” i co najmniej jeden pojemnik 60 l na odpady „Bio”, przyjmując 15 litrów odpadów komunalnych na każde 10 m² powierzchni użytkowej tygodniowo,
 - 3) dla lokali handlowych o powierzchni użytkowej pow. 10 000 m² - co najmniej jeden pojemnik 1100 l na odpady „Niepodlegające segregacji”, co najmniej jeden pojemnik

- 1100 l na „Papier”, co najmniej jeden pojemnik 1100 l na „Metale i tworzywa sztuczne”, co najmniej jeden pojemnik 80 l na „Szkło” i co najmniej jeden pojemnik 60 l na odpady „Bio”, przyjmując 10 litrów odpadów komunalnych na każde 10 m² powierzchni użytkowej tygodniowo,
- 4) dla barów (punktów) szybkiej obsługi – co najmniej jeden pojemnik 120 l na odpady „Niepodlegające segregacji”, co najmniej jeden pojemnik/worek 120 l na „Papier”, co najmniej jeden pojemnik/worek 120 l na „Metale i tworzywa sztuczne”, co najmniej jeden pojemnik/worek 80 l na „Szkło” i co najmniej jeden pojemnik/worek 60 l na odpady „Bio”, przyjmując 15 litrów odpadów komunalnych na 1 miejsce konsumpcyjne tygodniowo,
 - 5) dla pozostałych lokali gastronomicznych – co najmniej jeden pojemnik 120 l na odpady „Niepodlegające segregacji”, co najmniej jeden pojemnik/worek 120 l na „Papier”, co najmniej jeden pojemnik/worek 120 l na „Metale i tworzywa sztuczne”, co najmniej jeden pojemnik/worek 80 l na „Szkło” i co najmniej jeden pojemnik/worek 60 l na odpady „Bio”, przyjmując 6 litrów odpadów komunalnych na 1 miejsce konsumpcyjne tygodniowo,
 - 6) dla magazynów i hurtowni – co najmniej jeden pojemnik 60 l na odpady „Niepodlegające segregacji”, co najmniej jeden pojemnik/worek 120 l na „Papier”, co najmniej jeden pojemnik/worek 120 l na „Metale i tworzywa sztuczne”, co najmniej jeden pojemnik/worek 80 l na „Szkło” i co najmniej jeden pojemnik/worek 60 l na odpady „Bio”, przyjmując 10 litrów odpadów komunalnych na 1 pracownika tygodniowo,
 - 7) dla warsztatów, warsztatów rzemieślniczych – co najmniej jeden pojemnik 60 l na odpady „Niepodlegające segregacji”, co najmniej jeden pojemnik/worek 120 l na „Papier”, co najmniej jeden pojemnik/worek 120 l na „Metale i tworzywa sztuczne”, co najmniej jeden pojemnik/worek 80 l na „Szkło” i co najmniej jeden pojemnik/worek 60 l na odpady „Bio”, przyjmując 15 litrów odpadów komunalnych na pracownika tygodniowo,
 - 8) dla zakładów produkcyjnych – co najmniej jeden pojemnik 120 l na odpady „Niepodlegające segregacji”, co najmniej jeden pojemnik/worek 120 l na „Papier”, co najmniej jeden pojemnik/worek 120 l na „Metale i tworzywa sztuczne”, co najmniej jeden pojemnik/worek 80 l na „Szkło” i co najmniej jeden pojemnik/worek 60 l na odpady „Bio”, przyjmując 15 litrów odpadów komunalnych na pracownika tygodniowo,
 - 9) dla powierzchni biurowych – co najmniej jeden pojemnik 60 l na odpady „Niepodlegające segregacji”, co najmniej jeden pojemnik/worek 120 l na „Papier”, co najmniej jeden pojemnik/worek 120 l na „Metale i tworzywa sztuczne”, co najmniej jeden pojemnik/worek 80 l na „Szkło” i co najmniej jeden pojemnik/worek 60 l na odpady „Bio”, przyjmując 12 litrów odpadów komunalnych na 1 pracownika tygodniowo,
 - 10) dla szkół bez stołówki, domów kultury – co najmniej jeden pojemnik 120 l na odpady „Niepodlegające segregacji”, co najmniej jeden pojemnik/worek 120 l na „Papier”, co najmniej jeden pojemnik/worek 120 l na „Metale i tworzywa sztuczne”, co najmniej jeden pojemnik/worek 80 l na „Szkło” i co najmniej jeden pojemnik/worek 60 l na odpady „Bio”, przyjmując 3,5 litrów odpadów komunalnych na ucznia/pracownika tygodniowo,
 - 11) dla szkół ze stołówką - co najmniej jeden pojemnik 120 l na odpady „Niepodlegające segregacji”, co najmniej jeden pojemnik/worek 120 l na „Papier”, co najmniej jeden pojemnik/worek 120 l na „Metale i tworzywa sztuczne”, co najmniej jeden pojemnik/worek 80 l na „Szkło” i co najmniej jeden pojemnik/worek 60 l na odpady „Bio”, przyjmując 6 litrów odpadów komunalnych na ucznia/pracownika tygodniowo,
 - 12) dla żłobków i przedszkoli – co najmniej jeden pojemnik 120 l na odpady „Niepodlegające segregacji”, co najmniej jeden pojemnik/worek 120 l na „Papier”, co najmniej jeden pojemnik/worek 120 l na „Metale i tworzywa sztuczne”, co najmniej jeden pojemnik/worek 80 l na „Szkło” i co najmniej jeden pojemnik/worek 60 l na odpady „Bio”, przyjmując 5 litrów odpadów komunalnych na dziecko/pracownika tygodniowo,
 - 13) dla hoteli, pensjonatów – co najmniej jeden pojemnik 120 l na odpady „Niepodlegające segregacji”, co najmniej jeden pojemnik/worek 120 l na „Papier”, co najmniej jeden pojemnik/worek 120 l na „Metale i tworzywa sztuczne”, co najmniej jeden pojemnik/worek 80 l na „Szkło” i co najmniej jeden pojemnik/worek 60 l na odpady „Bio”, przyjmując 20 litrów odpadów komunalnych na 1 łóżko tygodniowo,
 - 14) dla akademików, internatów – co najmniej jeden pojemnik 120 l na odpady „Niepodlegające segregacji”, co najmniej jeden pojemnik/worek 120 l na „Papier”, co najmniej jeden pojemnik/worek 120 l na „Metale i tworzywa sztuczne”, co najmniej jeden pojemnik/worek 80 l na „Szkło” i co najmniej jeden pojemnik/worek 60 l na odpady „Bio”, przyjmując 25 litrów odpadów komunalnych na osobę tygodniowo,

- 15) dla jednostek wojskowych – co najmniej jeden pojemnik 120 l na odpady „Niepodlegające segregacji”, co najmniej jeden pojemnik/worek 120 l na „Papier”, co najmniej jeden pojemnik/worek 120 l na „Metale i tworzywa sztuczne”, co najmniej jeden pojemnik/worek 80 l na „Szkło” i co najmniej jeden pojemnik/worek 60 l na odpady „Bio”, przyjmując 10 litrów odpadów komunalnych na osobę tygodniowo,
 - 16) dla placówek służby zdrowia (przychodni) i gabinetów: stomatologicznych, masażu, kosmetycznych – co najmniej jeden pojemnik 60 l na odpady „Niepodlegające segregacji”, co najmniej jeden pojemnik/worek 120 l na „Papier”, co najmniej jeden pojemnik/worek 120 l na „Metale i tworzywa sztuczne”, co najmniej jeden pojemnik/worek 80 l na „Szkło” i co najmniej jeden pojemnik/worek 60 l na odpady „Bio”, przyjmując 10 litrów odpadów komunalnych na każde 10 m² powierzchni użytkowej tygodniowo,
 - 17) dla kin – co najmniej jeden pojemnik 120 l na odpady „Niepodlegające segregacji”, co najmniej jeden pojemnik/worek 120 l na „Papier”, co najmniej jeden pojemnik/worek 120 l na „Metale i tworzywa sztuczne”, co najmniej jeden pojemnik/worek 80 l na „Szkło” i co najmniej jeden pojemnik/worek 60 l na odpady „Bio”, przyjmując 15 litrów odpadów komunalnych na każde 10 m² powierzchni użytkowej tygodniowo,
 - 18) dla szpitali, domów pomocy społecznej – co najmniej jeden pojemnik 120 l na odpady „Niepodlegające segregacji”, co najmniej jeden pojemnik/worek 120 l na „Papier”, co najmniej jeden pojemnik/worek 120 l na „Metale i tworzywa sztuczne”, co najmniej jeden pojemnik/worek 80 l na „Szkło” i co najmniej jeden pojemnik/worek 60 l na odpady „Bio”, przyjmując 20 litrów odpadów komunalnych na 1 łóżko tygodniowo,
 - 19) dla targowisk – co najmniej jeden pojemnik 360 l na odpady „Niepodlegające segregacji”, co najmniej jeden pojemnik/worek 120 l na „Papier”, co najmniej jeden pojemnik/worek 120 l na „Metale i tworzywa sztuczne”, co najmniej jeden pojemnik/worek 80 l na „Szkło” i co najmniej jeden pojemnik/worek 60 l na odpady „Bio”, przyjmując 117 litrów odpadów komunalnych na pawilon handlowy tygodniowo,
 - 20) dla ogrodów działkowych – co najmniej jeden pojemnik 120 l na odpady „Niepodlegające segregacji”, co najmniej jeden pojemnik/worek 120 l na „Papier”, co najmniej jeden pojemnik/worek 120 l na „Metale i tworzywa sztuczne”, co najmniej jeden pojemnik/worek 80 l na „Szkło” i co najmniej jeden pojemnik/worek 60 l na odpady „Bio”, przyjmując 5 litrów odpadów komunalnych na 1 ogródek tygodniowo,
 - 21) dla pozostałych powierzchni – co najmniej jeden pojemnik 60 l na odpady „Niepodlegające segregacji”, co najmniej jeden pojemnik/worek 120 l na „Papier”, co najmniej jeden pojemnik/worek 120 l na „Metale i tworzywa sztuczne”, co najmniej jeden pojemnik/worek 80 l na „Szkło” i co najmniej jeden pojemnik/worek 60 l na odpady „Bio”.
3. Określa się zasady doboru pojemników (worków) dla nieruchomości zamieszkałych:
- 1) w przypadku pojemnika od 60 litrów do 360 litrów na odpady „Niepodlegające segregacji” – co najmniej 1 worek o pojemności 120 litrów na „Papier”, co najmniej 1 worek o pojemności 120 litrów na „Metale i tworzywa sztuczne”, co najmniej 1 worek o pojemności 60 litrów na odpady „Bio” i co najmniej 1 worek o pojemności 80 litrów na „Szkło”,
 - 2) w przypadku pojemnika o pojemności 700 litrów i większym na odpady „Niepodlegające segregacji” – co najmniej 1 pojemnik o pojemności 360 litrów na „Papier”, co najmniej jeden pojemnik o pojemności 360 litrów na „Metale i tworzywa sztuczne”, co najmniej 1 pojemnik o pojemności 60 litrów na odpady „Bio” i co najmniej 1 pojemnik/worek o pojemności 80 litrów na „Szkło”.
 - 3) przy doborze pojemników (worków) dla danej nieruchomości należy wziąć pod uwagę normatyw ustalony w § 9 ust.1.
4. W przypadku nieruchomości niezamieszkałych, zlokalizowanych na nieruchomościach, które w części stanowią nieruchomość zamieszkałą, a w części nieruchomość niezamieszkałą, na której powstają odpady komunalne, pojemność pojemników (worków) na następujące frakcje odpadów: „Papier”, „Metale i tworzywa sztuczne”, odpady „Bio” oraz na „Szkło” należy przyjąć:
- 1) w przypadku zadeklarowania pojemnika od 60 litrów do 240 litrów na odpady „Niepodlegające segregacji” – co najmniej 1 worek o pojemności 120 litrów na „Papier”, co najmniej 1 worek o pojemności 120 litrów na „Metale i tworzywa sztuczne”, co najmniej

- 1 worek o pojemności 60 litrów na odpady „Bio” i co najmniej 1 worek o pojemności 80 litrów na „Szkło”,
- 2) w przypadku zadeklarowania pojemnika powyżej 240 litrów na odpady „Niepodlegające segregacji” – co najmniej 1 pojemnik/worek o pojemności 120 litrów na „Papier”, co najmniej jeden pojemnik/worek o pojemności 120 litrów na „Metale i tworzywa sztuczne”, co najmniej 1 pojemnik/worek o pojemności 60 litrów na odpady „Bio” i co najmniej 1 pojemnik/worek o pojemności 80 litrów na „Szkło”.

§ 10

1. Ustala się następujące warunki rozmieszczania pojemników (worków) na odpady komunalne na terenach nieruchomości:

- 1) na terenie nieruchomości zamieszkałej powinny znajdować się pojemniki (worki) o pojemności będącej co najmniej iloczynem liczby osób zamieszkałych na terenie nieruchomości i normatywnej ilości odpadów, ustalonej w § 9 ust. 1.
 - 2) na terenie na nieruchomości niezamieszkałej zlokalizowanej na nieruchomości, która w części stanowi nieruchomość zamieszkałą, a w części nieruchomość niezamieszkałą, na której powstają odpady komunalne oraz na nieruchomości niezamieszkałej, której właściciel nie jest obowiązany do ponoszenia opłaty za gospodarowanie odpadami komunalnymi na rzecz gminy, powinny znajdować się pojemniki/worki o pojemności nie mniejszej niż wynika to z normatywnej ilości odpadów, ustalonej wg zasad określonych § 9 ust. 2.
 - 3) pojemniki (worki) na odpady komunalne należy ustawiać w miejscach łatwo dostępnych zarówno dla ich użytkowników, jak i dla pracowników przedsiębiorcy odbierającego odpady, w sposób niepowodujący nadmiernych uciążliwości i utrudnień dla mieszkańców nieruchomości lub osób trzecich,
 - 4) pojemniki (worki) powinny być ustawione w granicach nieruchomości (z uwzględnieniem zapisów pkt 6 i 7) w miejscu wyznaczonym, na równej, utwardzonej trwale nawierzchni, zabezpieczonej przed zbieraniem się wody i błota, w miejscu, do którego drogą posiadającą trwałą nawierzchnię, w sposób bezpieczny może dojechać pojazd odbierający odpady,
 - 5) pojemniki (worki) powinny być tak usytuowane, aby ich opróżnianie odbywało się bez konieczności wejścia na ogrodzoną część nieruchomości,
 - 6) w przypadku właściciela nieruchomości, który nie posiada możliwości ustawienia pojemników (worków) na swojej nieruchomości, dopuszcza się możliwość ustawienia ich na innej, pod warunkiem uregulowania tej kwestii przez niego z właścicielem tej nieruchomości,
 - 7) w przypadku, gdy brak jest odpowiedniego dojazdu dla samochodu odbierającego odpady, właściciel nieruchomości zobowiązany jest w dniu odbioru odpadów komunalnych ustawić pojemnik (worki) w miejscu umożliwiającym odbiór tych odpadów przez przedsiębiorcę odbierającego odpady (poza jezdnią, dopuszcza się ustawienie pojemnika na chodniku w przypadku, gdy jego lokalizacja nie stwarza zagrożenia bądź uciążliwości dla korzystających z chodnika), w odległości nie większej niż 10 metrów od drogi, po której może bezpiecznie przejechać samochód odbierający odpady (śmieciarka), z uwzględnieniem spełnienia wymogu, o którym mowa w pkt. 4 i 6.
 - 8) w dniu odbioru odpadów komunalnych właściciel nieruchomości zobowiązany jest udostępnić przedsiębiorcy świadczącemu usługę odbioru odpadów pojemniki/worki na odpady komunalne do godziny 6.00.
2. Kosze, o których mowa w § 7 ust. 2 pkt 4 rozmieszcza się w miejscach o dużym natężeniu ruchu pieszych.

§ 11

1. Gmina przejmuje obowiązek wyposażenia nieruchomości zamieszkałych oraz nieruchomości niezamieszkałych, zlokalizowanych na nieruchomościach, które w części stanowią nieruchomość zamieszkałą, a w części nieruchomość niezamieszkałą, na której powstają odpady komunalne w pojemniki (worki) służące do zbierania odpadów komunalnych i utrzymuje je w odpowiednim stanie technicznym.
2. Gmina zapewnia w przypadku nieruchomości zamieszkałych o zabudowie wielolokalowej utrzymanie pojemników w odpowiednim stanie sanitarnym i porządkowym oraz ich

dezynfekcję. Na pozostałych nieruchomościach obowiązek utrzymania pojemników w czystości spoczywa na właścicielach nieruchomości.

3. Obowiązek wyposażenia przez Gminę nieruchomości w pojemniki oraz utrzymanie ich w odpowiednim stanie technicznym i sanitarnym nie dotyczy pojemników podziemnych.
4. Nie należy zgniatać odpadów komunalnych w pojemnikach przy pomocy urządzeń mechanicznych (nie dotyczy prasokontenerów).

ROZDZIAŁ IV

Wymagania w zakresie utrzymania w odpowiednim stanie sanitarnym i porządkowym miejsc gromadzenia odpadów

§ 12

Właściciel nieruchomości zobowiązany jest do utrzymania miejsc gromadzenia odpadów oraz pergoli śmietnikowych w odpowiednim stanie sanitarnym i porządkowym.

ROZDZIAŁ V

Częstotliwość i sposoby pozbywania się odpadów komunalnych i nieczystości ciekłych z terenu nieruchomości oraz terenów przeznaczonych do użytku publicznego

§ 13

1. Każda nieruchomość, na której powstają odpady komunalne powinna być wyposażona w odpowiednią ilość pojemników (worków) gwarantującą umieszczenie w nich wszystkich powstających odpadów, z zachowaniem wymogów ujętych w § 7 ust. 2 i § 9 niniejszego regulaminu.
2. W przypadku nieruchomości zamieszkałych o zabudowie jednorodzinnej worki na „Papier”, „Szkło”, „Metale i tworzywa sztuczne” oraz odpady „Bio” dostarczane będą jednorazowo przez przedsiębiorcę odbierającego odpady komunalne w formie tzw. „pakietu startowego”. Kolejne worki dostarczane będą na wymianę w ilości odebranych worków zapełnionych. Zaleca się identyfikację worków poprzez umieszczenie na nich adresu danej posesji, w celu pozostawienia przez przedsiębiorcę odbierającego odpady komunalne odpowiedniej ilości w/w worków na wymianę dla danej nieruchomości. Ponadto właściciel nieruchomości będzie mógł nabyć odpłatnie dodatkowe worki w wyznaczonych punktach. Lokalizacja punktów, w których można zakupić worki podana jest na stronie internetowej Urzędu Miasta Rzeszowa.

§ 14

Uznaje się, że na nieruchomości odpady zbierane są selektywnie jeżeli w poszczególnych rodzajach pojemników (worków) umieszczone zostały odpady zgodnie z wymaganiami niniejszego regulaminu.

§ 15

W przypadku, gdy właściciel nieruchomości zamieszkałej w zabudowie jednorodzinnej korzysta ze zwolnienia w części z opłaty za gospodarowanie odpadami komunalnymi z tytułu kompostowania bioodpadów stanowiących odpady komunalne w kompostowniku przydomowym, wytworzone na nieruchomości odpady „Bio” jest zobowiązany kompostować w kompostowniku przydomowym.

3. Ustala się następującą częstotliwość pozbywania się odpadów komunalnych z terenów nieruchomości oraz terenów przeznaczonych do wspólnego użytku publicznego:
 - 1) w zabudowie jednorodzinnej:
 - a) „Metale i tworzywa sztuczne” – nie rzadziej niż co trzy tygodnie,
 - b) „Papier” – nie rzadziej niż co trzy tygodnie,
 - c) „Szkło” – nie rzadziej niż jeden raz w miesiącu,
 - d) „Bio” – w okresie od 1 kwietnia do 31 października nie rzadziej niż jeden raz w tygodniu, w okresie od 1 listopada do 31 marca nie rzadziej niż co dwa tygodnie,
 - e) „Niepodlegające segregacji” - nie rzadziej niż co 10 dni.
 - 2) w zabudowie wielolokalowej:
 - a) „Metale i tworzywa sztuczne” – nie rzadziej niż jeden raz w tygodniu,
 - b) „Papier” – nie rzadziej niż jeden raz w tygodniu,
 - c) „Szkło” – nie rzadziej niż jeden raz w miesiącu,
 - d) „Bio” – nie rzadziej niż dwa razy w tygodniu,
 - e) „Niepodlegające segregacji” - nie rzadziej niż dwa razy w tygodniu,
 - 3) z nieruchomości niezamieszkałych, zlokalizowanych na nieruchomościach, które w części stanowią nieruchomość zamieszkałą, a w części nieruchomość niezamieszkałą, na której powstają odpady komunalne:
 - a) „Metale i tworzywa sztuczne” – nie rzadziej niż jeden raz na dwa tygodnie,
 - b) „Papier” – nie rzadziej niż jeden raz na dwa tygodnie,
 - c) „Szkło” – nie rzadziej niż jeden raz w miesiącu,
 - d) „Bio” – nie rzadziej niż jeden raz w tygodniu,
 - e) „Niepodlegające segregacji” - nie rzadziej niż jeden raz w tygodniu,
 - 4) z nieruchomości niezamieszkałych, których właściciele nie są obowiązani do ponoszenia opłat za gospodarowanie odpadami komunalnymi na rzecz gminy:
 - a) „Metale i tworzywa sztuczne” – nie rzadziej niż jeden raz na dwa tygodnie,
 - b) „Papier” – nie rzadziej niż jeden raz na dwa tygodnie,
 - c) „Szkło” – nie rzadziej niż jeden raz w miesiącu,
 - d) „Bio” – nie rzadziej niż jeden raz w tygodniu,
 - e) „Niepodlegające segregacji” - nie rzadziej niż jeden raz w tygodniu,
 - f) „Zmieszane” - nie rzadziej niż jeden raz w tygodniu,
 - 5) odpady komunalne z koszy ulicznych, koszy na przystankach autobusowych, koszy w parkach i skwerach – nie rzadziej niż jeden raz w tygodniu.
4. W przypadku, gdy dzień odbioru odpadów komunalnych przypada na dzień wolny od pracy, dopuszcza się możliwość ich odbioru w najbliższym dniu roboczym.
5. Dopuszcza się w uzasadnionych przypadkach możliwość interwencyjnego odbioru odpadów komunalnych z nieruchomości zamieszkałych oraz z nieruchomości niezamieszkałych zlokalizowanych na nieruchomościach, które w części stanowią nieruchomość zamieszkałą, a w części nieruchomość niezamieszkałą, na której powstają odpady komunalne (odpłatnie przez przedsiębiorcę odbierającego odpady) po wcześniejszym pisemnym zgłoszeniu takiej potrzeby przez właściciela nieruchomości do Gminy. W zgłoszeniu należy podać: adres nieruchomości na której znajdują się odpady, telefon kontaktowy oraz szacunkową ilość odpadów komunalnych przeznaczonych do odbioru (w m³). Odbiór interwencyjny z nieruchomości odbywać się może nie częściej niż dwa razy w ciągu roku.

§ 17

1. Nieczystości ciekłe z nieruchomości powinny być odprowadzane do sieci kanalizacji sanitarnej. Z obowiązku tego zwolnieni są właściciele nieruchomości, którzy posiadają przydomową oczyszczalnię ścieków.
2. W przypadku gdy brak jest możliwości technicznych przyłączenia nieruchomości do kanalizacji sanitarnej, dopuszcza się odprowadzenie nieczystości ciekłych do szczelnego zbiornika bezodpływowego, które odpowiada wymaganiom wynikającym z przepisów odrębnych.
3. Nieczystości ciekłych gromadzonych w zbiornikach bezodpływowych oraz osadów z przydomowych oczyszczalni ścieków należy pozbywać się wyłącznie za pośrednictwem uprawnionego przedsiębiorcy posiadającego zezwolenie Prezydenta Miasta Rzeszowa na świadczenie usług w zakresie opróżniania zbiorników bezodpływowych i transportu nieczystości ciekłych. Wykaz podmiotów uprawnionych do odbioru i transportu nieczystości ciekłych na terenie miasta podany jest na stronie internetowej Urzędu Miasta Rzeszowa.
4. Właściciel nieruchomości korzystający ze zbiornika bezodpływowego lub przydomowej oczyszczalni ścieków zobowiązany jest do zawarcia umowy z przedsiębiorcą, o którym mowa w ust. 3.
5. Właściciel nieruchomości zobowiązany jest zapewnić dojazd i dostęp do zbiornika bezodpływowego lub przydomowej oczyszczalni ścieków w celu opróżnienia z nieczystości ciekłych lub osadów ściekowych przez przedsiębiorstwo asenizacyjne.
6. W miejscach, gdzie z uwagi na czasowy sposób korzystania z nieruchomości niezasadne jest podłączenie nieruchomości do kanalizacji sanitarnej lub budowa bezodpływowego zbiornika na nieczystości ciekłe (np. prowadzona budowa, ogródki działkowe, rodzaj prowadzonej działalności gospodarczej, impreza plenerowa, użytkowanie sezonowe) dopuszcza się ustawienie toalet przenośnych, celem gromadzenia nieczystości ciekłych. Za utrzymanie toalet przenośnych we właściwym stanie techniczno-sanitarnym i estetycznym odpowiada właściciel nieruchomości.
7. Właściciele nieruchomości mają obowiązek przechowywania dokumentów potwierdzających korzystanie z usług przedsiębiorstw asenizacyjnych w zakresie opróżniania zbiorników bezodpływowych i transportu nieczystości ciekłych oraz opróżniania toalet przenośnych (umów, a także dowodów uiszczenia opłat za te usługi) i okazywania ich na żądanie pracowników Urzędu Miasta Rzeszowa lub funkcjonariuszy Straży Miejskiej.
8. Nieczystości ciekłe ze zbiorników bezodpływowych należy usuwać z nieruchomości z częstotliwością gwarantującą, że nie nastąpi wypływ ze zbiornika - zwłaszcza wynikający z jego przepełnienia, a także zanieczyszczenie powierzchni ziemi i wód podziemnych, jednak nie rzadziej niż raz na pół roku.
9. Osady ściekowe pochodzące z przydomowych oczyszczalni ścieków powinny być usuwane z częstotliwością nie rzadziej niż raz w roku, chyba że z instrukcji eksploatacji oczyszczalni wynika dłuższy termin.

ROZDZIAŁ VI

Inne wymagania wynikające z wojewódzkiego planu gospodarki odpadami

§ 18

Realizując cele wynikające z wojewódzkiego planu gospodarki odpadami należy:

- 1) podnosić świadomość ekologiczną,
- 2) racjonalizować zakupy,
- 3) ograniczyć marnotrawienie żywności,
- 4) kupować produkty w opakowaniach zwrotnych,
- 5) robiąc codzienne zakupy korzystać z toreb i opakowań wielokrotnego użytku,

- 6) przekazywać używane w dobrym stanie meble, odzież i inne sprzęty organizacjom charytatywnym lub innym zainteresowanym osobom,
- 7) wydłużyć okres użytkowania sprzętów poddając je naprawie,
- 8) propagować kompostowanie bioodpadów w przydomowych kompostownikach,
- 9) podejmować działania mające na celu prawidłowe postępowanie z odpadami, w tym zwiększenie udziału odpadów zbieranych selektywnie.

ROZDZIAŁ VII

Obowiązki osób utrzymujących zwierzęta domowe, mające na celu ochronę przed zagrożeniem lub uciążliwością dla ludzi oraz przed zanieczyszczeniem terenów przeznaczonych do wspólnego użytku

§ 19

1. Utrzymujący zwierzęta domowe są zobowiązani do sprawowania właściwej opieki nad tymi zwierzętami, w taki sposób, aby nie powodowały one zagrożenia dla bezpieczeństwa ludzi oraz innych zwierząt, a w szczególności dołożenia starań, by zwierzęta te były jak najmniej uciążliwe dla otoczenia. Dopuszcza się pozostawienie zwierzęcia bez dozoru, jeżeli zwierzę jest należycie uwiązane lub znajduje się w pomieszczeniu zamkniętym bądź na terenie ogrodzonym, w sposób uniemożliwiający samodzielne wydostanie się zwierzęcia z niego.
2. Przewożenie zwierząt środkami komunikacji publicznej jest możliwe tylko na zasadach ustalonych przez przewoźnika.
3. Utrzymujący zwierzęta domowe są zobowiązani do usunięcia spowodowanych przez nie zanieczyszczeń na klatkach schodowych lub w innych pomieszczeniach budynków służących do użytku publicznego, a także na terenach użytku publicznego takich jak: ulice, chodniki, parki, skwery, zieleńce itp. Zebrane zanieczyszczenia należy umieszczać w szczelnych opakowaniach i wrzucać do specjalistycznych koszy na psie odchody, bądź do koszy na odpady komunalne.
4. Zwierzęta domowe pozbawione opieki będą wylapywane przez osoby posiadające zezwolenie na prowadzenie tego rodzaju działalności i przewożone do schroniska dla bezdomnych zwierząt.

ROZDZIAŁ VIII

Wymagania utrzymywania zwierząt gospodarskich na terenach wyłączonych z produkcji rolniczej

§ 20

1. Wprowadza się całkowity zakaz utrzymywania zwierząt gospodarskich na terenach wyłączonych z produkcji rolniczej na obszarach (A, B, C, D, i E) określonych w załączniku graficznym do niniejszej uchwały.
2. Dopuszcza się utrzymanie zwierząt gospodarskich w gospodarstwach typu zagrodowego wyposażonych w budynki inwentarskie spełniające wymogi stawiane tym obiektom z wyłączeniem obszarów określonych w ust. 1.
3. Na obszarach, o których mowa w ust. 1, dopuszcza się hodowlę pszczoły miodnej (*Apis mellifera*) w sposób niezagrażający zdrowiu i życiu ludzi.

§ 21

Na terenach poza obszarami określonymi w § 20 ust. 1 wyłączonymi z produkcji rolniczej, zwierzęta gospodarskie mogą być utrzymywane pod warunkiem przestrzegania następujących zasad:

- 1) gromadzenia i usuwania powstających, w związku z utrzymaniem, odpadów i nieczystości w sposób zgodny z prawem, w tym zwłaszcza z wymaganiami niniejszego Regulaminu i nie powodowania zanieczyszczenia terenu nieruchomości oraz wód powierzchniowych i podziemnych, a także powietrza,
- 2) nie powodowania w związku z prowadzonym utrzymaniem uciążliwości wobec innych osób zamieszkujących na nieruchomości lub nieruchomościach sąsiednich, takich jak hałas, odory itp. oraz nie powodowania pogorszenia warunków zdrowotnych ludzi,
- 3) przestrzegania obowiązujących przepisów sanitarno – epidemiologicznych.

ROZDZIAŁ IX

Obszary podlegające obowiązkowej deratyzacji i terminy jej przeprowadzania

§ 22

1. Obowiązkowej deratyzacji podlegają:
 - 1) obszary zabudowy mieszkaniowej jednorodzinnej, na których zlokalizowane są budynki gospodarcze,
 - 2) obszary, na których zlokalizowane są budynki usługowe, handlowe, produkcyjne,
 - 3) obszary, na których zlokalizowane są budynki wielolokalowe.
2. Deratyzacja na obszarach, o których mowa w ust. 1 pkt 3 winna być przeprowadzana w szczególności: w piwnicach, pomieszczeniach zsypanych, pergolach i osłonach śmietnikowych.
3. Na obszarach innych, niż wymienione w ust. 1, obowiązkowa deratyzacja winna być przeprowadzona każdorazowo w przypadku pojawienia się populacji gryzoni.

§ 23

Deratyzacja na obszarach, o których mowa w § 22 ust. 1 winna być przeprowadzona dwukrotnie w ciągu roku w okresach: kwiecień – maj i październik – listopad.

ROZDZIAŁ X

Postanowienia końcowe

§ 24

Wykonanie uchwały powierza się Prezydentowi Miasta Rzeszowa.

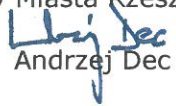
§ 25

Traci moc Uchwała Nr XXV/532/2020 Rady Miasta Rzeszowa z dnia 22 stycznia 2020 r. w sprawie uchwalenia Regulaminu utrzymania czystości i porządku na terenie Gminy Miasto Rzeszów (Dz. Urz. Woj. Podk. z 2020 r., poz. 712), Uchwała Nr XXXIII/665/2020 Rady Miasta Rzeszowa z dnia 23 czerwca 2020 r. zmieniająca Uchwałę Nr XXV/532/2020 Rady Miasta Rzeszowa z dnia 22 stycznia 2020 r. w sprawie uchwalenia Regulaminu utrzymania czystości i porządku na terenie Gminy Miasto Rzeszów (Dz. Urz. Woj. Podk. z 2020 r., poz. 2883) oraz Uchwała Nr XXXVI/723/2020 Rady Miasta Rzeszowa z dnia 25 sierpnia 2020 r. zmieniająca Uchwałę Nr XXV/532/2020 Rady Miasta Rzeszowa z dnia 22 stycznia 2020 r. w sprawie uchwalenia Regulaminu utrzymania czystości i porządku na terenie Gminy Miasto Rzeszów (Dz. Urz. Woj. Podk. z 2020 r., poz. 3475).

§ 26

Uchwała wchodzi w życie po upływie 14 dni od dnia jej ogłoszenia w Dzienniku Urzędowym Województwa Podkarpackiego.

Przewodniczący
Rady Miasta Rzeszowa


Andrzej Dec

Uzasadnienie

do uchwały nr LXIV/1377/2022 Rady Miasta Rzeszowa z dnia 21 czerwca 2022 r.

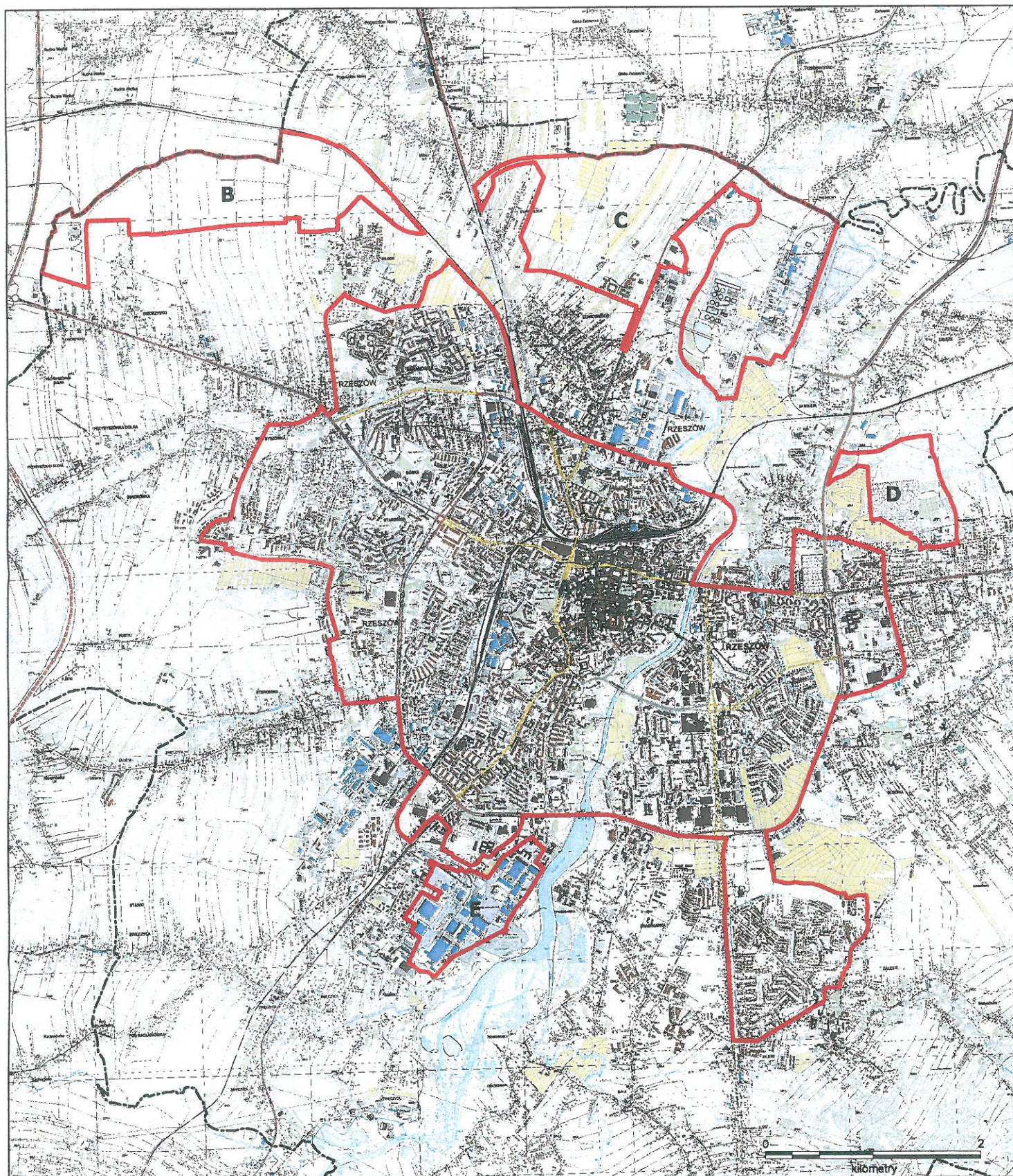
Na podstawie art. 2 ust. 1 ustawy z dnia 13 września 1996 r. o utrzymaniu czystości i porządku w gminach rada gminy po zasięgnięciu opinii państwowego powiatowego inspektora sanitarnego uchwała regulamin utrzymania czystości i porządku na terenie gminy.

Z uwagi na konieczność uszczegółowienia bądź aktualizacji niektórych zapisów w dotychczas obowiązującym Regulaminie utrzymania czystości i porządku na terenie Gminy Miasto Rzeszów w niniejszej uchwale:

- uszczegółowiono katalog odpadów komunalnych odbieranych z nieruchomości oraz przyjmowanych w Punktach Selektywnej Zbiórki Odpadów Komunalnych,
- dodano zapisy dotyczące możliwości zbiórki małogabarytowych odpadów zużytego sprzętu elektrycznego i elektronicznego w pojemnikach ustawionych na terenie miasta,
- wprowadzono zapisy określające kolory pojemników na odpady: „papieru”, „szkła”, „metali i tworzyw sztucznych”, odpadów „Bio” wynikające z Rozporządzenia Ministra Klimatu i Środowiska z dnia 10 maja 2021 r. w sprawie sposobu selektywnego zbierania wybranych frakcji odpadów (Dz. U. z 2021 r., poz. 906),
- dodano zapisy dotyczące wymagań w zakresie utrzymania w odpowiednim stanie sanitarnym i porządkowym miejsc gromadzenia odpadów,
- uszczegółowiono zapisy dotyczące postępowania z nieczystościami ciekłymi,
- zaktualizowano inne wymagania wynikające z wojewódzkiego planu gospodarki odpadami,
- zostały zmienione zapisy dotyczące obowiązków osób utrzymujących zwierzęta domowe, mające na celu ochronę przed zagrożeniem lub uciążliwością dla ludzi oraz przed zanieczyszczeniem terenów przeznaczonych do wspólnego użytku,
- zaktualizowano obszar wyłączony z produkcji rolniczej na którym obowiązuje całkowity zakaz utrzymywania zwierząt gospodarskich.

Biorąc powyższe pod uwagę podjęcie niniejszej uchwały jest celowe i zasadne.

ZAŁĄCZNIK DO UCHWAŁY NR LXIV/1377/2022
RADY MIASTA RZESZOWA
Z DNIA 21 CZERWCA 2022 R.



 OBSZARY OBJĘTE CAŁKOWITYM ZAKAZEM
UTRZYMANIA ZWIERZĄT GOSPODARSKICH